

# コロナ禍3年間とアフターコロナ社会に おけるタクシー事業の現状

～失敗をおそれず まずはトライ～

## 【コロナ禍3年間】

○ 輸送実績（原価計算対象事業者 データ）

- ・ 令和2年度 4月分～3月分
- ・ 令和3年度 4月分～3月分
- ・ 令和4年度 4月分～3月分

## 【アフターコロナ社会】

○ 輸送実績（原価計算対象事業者 データ）

- ・ 令和5年度 4月分～1月分

令和6年3月1日(金)

一般社団法人 京都府タクシー協会



# コロナ禍3年間の現状とアフターコロナ社会の回復等

## 1. タクシー事業の現状

【京都市域地区】 ※令和6年1月分営業収入 81.4% (令和元年度同月との比較)

- 底は、令和2年5月分輸送実績で営業収入は対令和元年度比 84.7% 減少 ※原価計算対象事業者:12者(現在10者)  
令和元年度営業収入との比較:令和4年度 24.8%減少、令和3年度 47.9% 減少、令和2年度 57.4% 減少
- 京都駅八条口タクシー乗り場ショットガンの底は、令和2年4月分対令和元年度比 89.2% 減少 (令和5年12月分 94.2%)

※ショットガン: タクシー乗り場から離れた場所に待機場を設け、乗り場への流入を調整

【京都北部地区】 ※令和6年1月分営業収入 71.3% (令和元年度同月との比較)

- 底は、令和2年5月分輸送実績で営業収入は対前年同月比 60.2% 減少 ※原価計算対象事業者:4者  
令和元年度営業収入との比較:令和4年度 22.0%減少、令和3年度 34.8% 減少、令和2年度 36.5% 減少

## 2. 新型コロナウイルス感染症に対する業界の取組

### 国土交通省通達を受けた取組

- マスクの着用、「咳エチケット」、石鹸手洗い・うがいの励行、運行中の定期的な車内換気  
※令和2年3月及び4月はマスクの調達が難しく、着用出来ない乗務員も見受けられ、お客様から心配するご意見もあった乗務員前点呼の強化、体温等体調管理、車内消毒の徹底、飛沫感染シート設置、抗菌・抗ウイルス加工 等々
- 京都タクシー業務センターの取組 (※期間: 令和2年3月23日(月)~4月12日(日)、時間: 午前9時~午後5時)  
京都駅烏丸口及び八条口乗り場待機場で乗務員等に噴霧式消毒剤による手及び車内の除菌
- 新型コロナウイルス感染予防対策ガイドラインの策定 (令和2年5月14日)
  - ・政府の「基本的対処方針」をはじめとする諸決定を踏まえ策定 (第5版:令和5年3月6日改定) ※R5.5/8付け廃止
  - ・タクシーにおける新型コロナウイルス感染予防対策ガイドラインの徹底

## 3. タクシー事業の現状とあらゆる支援策を活用し、事業の継続と雇用の維持を確保

- 無利子・無担保融資でキャッシュを確保し、特例措置の臨時休車の活用や雇用調整助成金を申請して、事業の継続と雇用の維持を確保するなど、何とか凌いでいる状況 (未だかつて経験したことのない環境)
  - ・特例措置の臨時休車:令和2年5月に最大1,257両(21.7%)休車,令和5年3月末時点で780両(13.4%)休車  
※休車の協会費免除を実施中 更に、全協会員に2ヶ月分の会費免除を実施済み (協会運営にも影響)
  - ・雇用調整助成金:令和2年5月に最大6者が完全休業し、39者が勤務シフトを変更 (45/69会員)
  - ・令和2年度当初の運転者証発行乗務員は8,362名、4年度末には6,494名と1,868名減少 (高齢乗務員等の離職)
- 事業廃止:5者(令和3年3月,12月,令和4年2月,3月,令和5年9月)、株式譲渡(経営者変更):6者

## 4-①. 関係行政機関に対する支援要望 (令和2年4月,7月,8月,10月,11月,令和3年1月,2月に要望書を提出)

①緊急時の支援要望 (①~③の要望先:近畿運輸局、京都労働局、京都府、京都市 令和2年4月13日付け)

- 感染拡大防止策として
  - ・マスク・消毒剤の斡旋、感染防止機材の助成、アルコール検知器の特例、期間限定休車の伸長等  
雇用調整助成金の簡素化等、速やかな資金繰り、観光助成金の拡充等、メーター検査の伸長

②緊急事態宣言が発出された場合の支援要望

- 危機的な営業収入の中、乗務員のモチベーション確保対策
  - ・公共交通機関の責務を果たしつつ、監督官庁からの供給輸送力抑制の要請

③反転攻勢期の支援要望

- 京都府下のあらゆる地域で人の動きを活性化させる施策の推進
  - ・観光キャンペーンの積極的な展開、UDタクシー補助の創設、マスク・消毒剤の調達助成

①地方創生臨時交付金の活用 (要望先:タクシーの営業所が存する市町 令和2年7月30日付け)

- ②更なる適用期間の延長 (要望先:近畿運輸局、京都労働局、京都府 令和2年8月12日付け)
  - ・雇用調整助成金特例措置の延長、期間限定休車の適用期間延長

①準特地域の保有車両やコロナ禍影響の運賃改定の取扱い (要望先:全タク連 令和2年10月27日付け)

- ②更なる適用期間の延長 (要望先:近畿運輸局、京都労働局 令和2年11月12日付け)
  - ・雇用調整助成金特例措置の延長、期間限定休車の適用期間延長

①第3次補正予算の地方創生臨時交付金の活用 (要望先:京都府下全自治体 令和3年1月29日付け)

- ②新たな休車特例措置通達や助成金等の継続 (要望先:近畿運輸局、京都労働局 令和3年2月17日:付け)
  - ・新たな休車特例、雇用調整助成金特例措置の延長、公共交通の利用促進、ワガの優先的接種、GoToトラベル



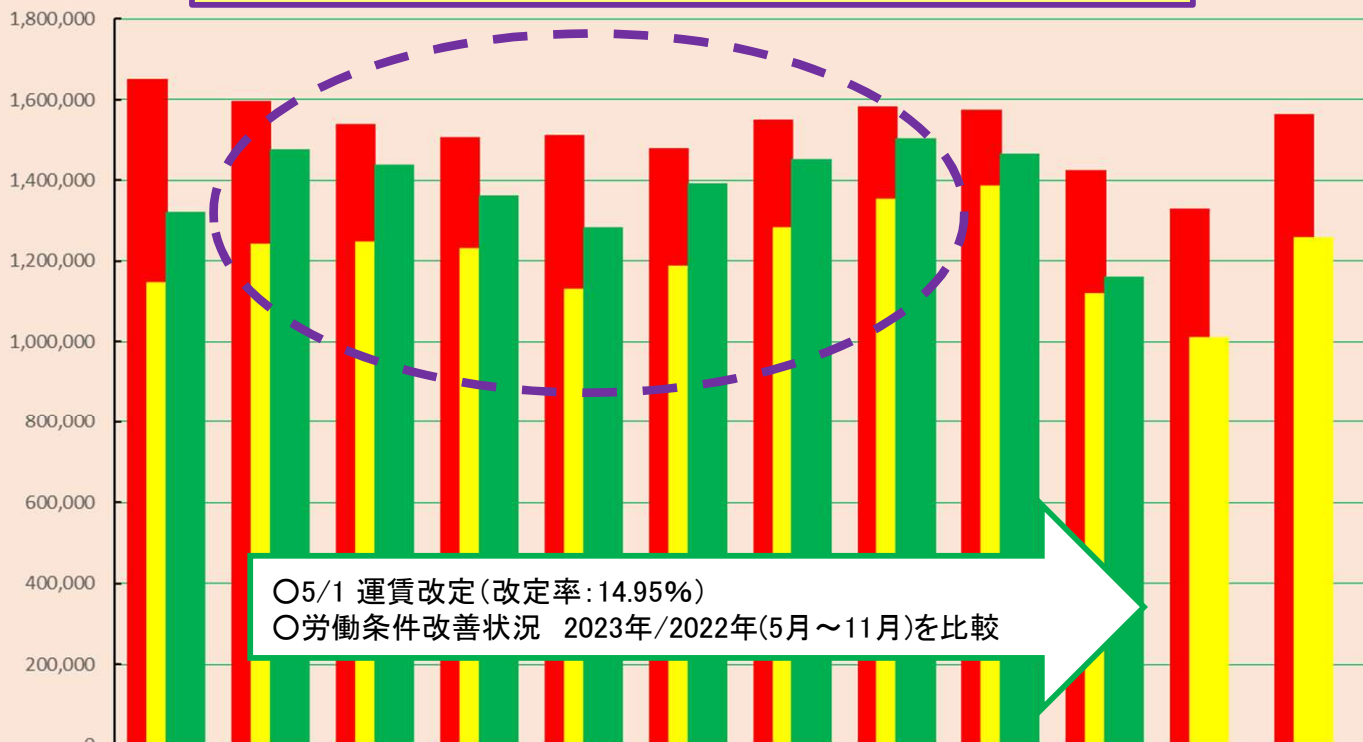


# アフターコロナ社会の輸送実績（京都市域地区:原計事業者）

単位:千円

紫色点線の2022年と2023年を比較し、運賃改定後の労働条件改善状況を公表

(営業収入)

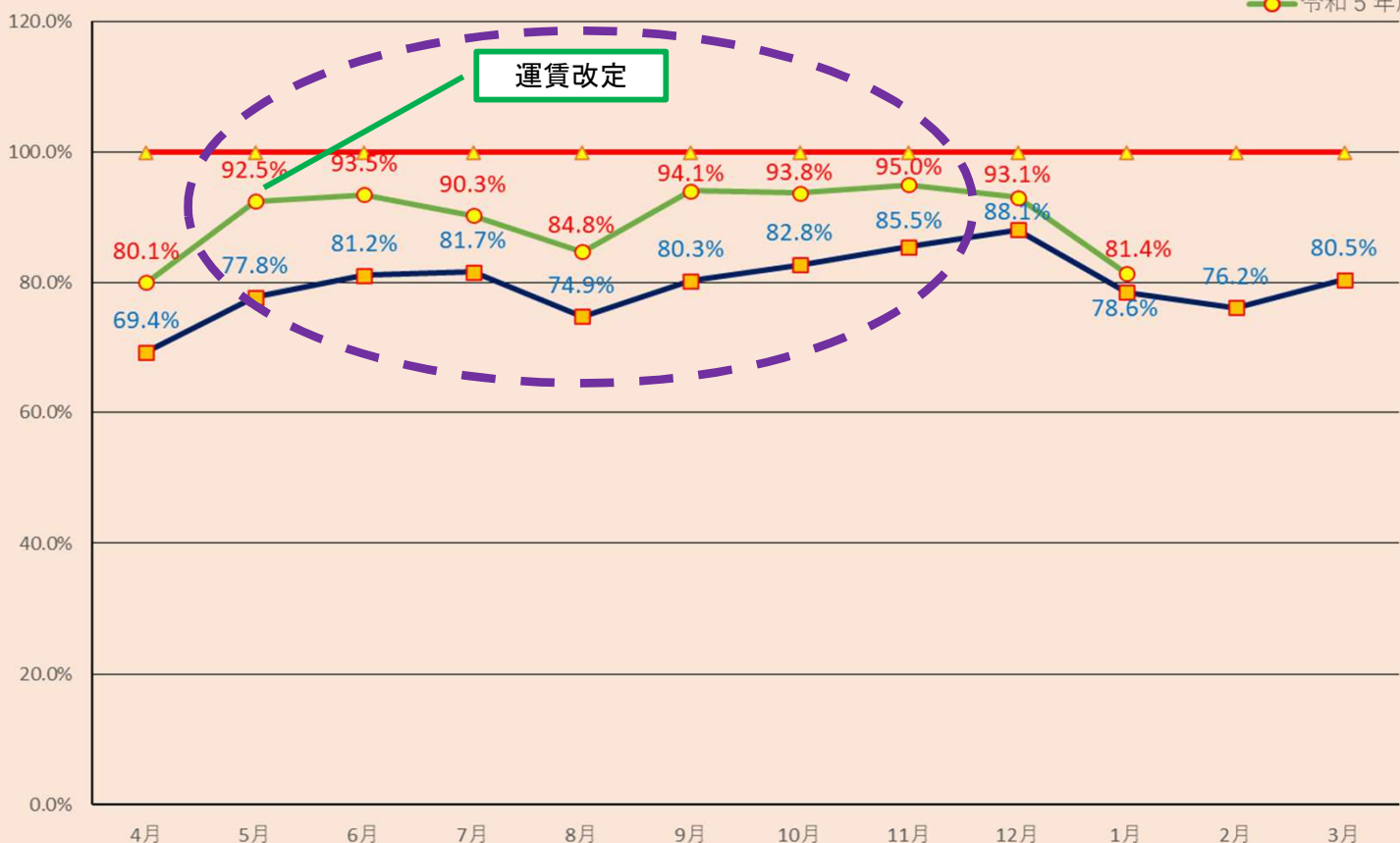


○5/1 運賃改定(改定率:14.95%)  
○労働条件改善状況 2023年/2022年(5月~11月)を比較

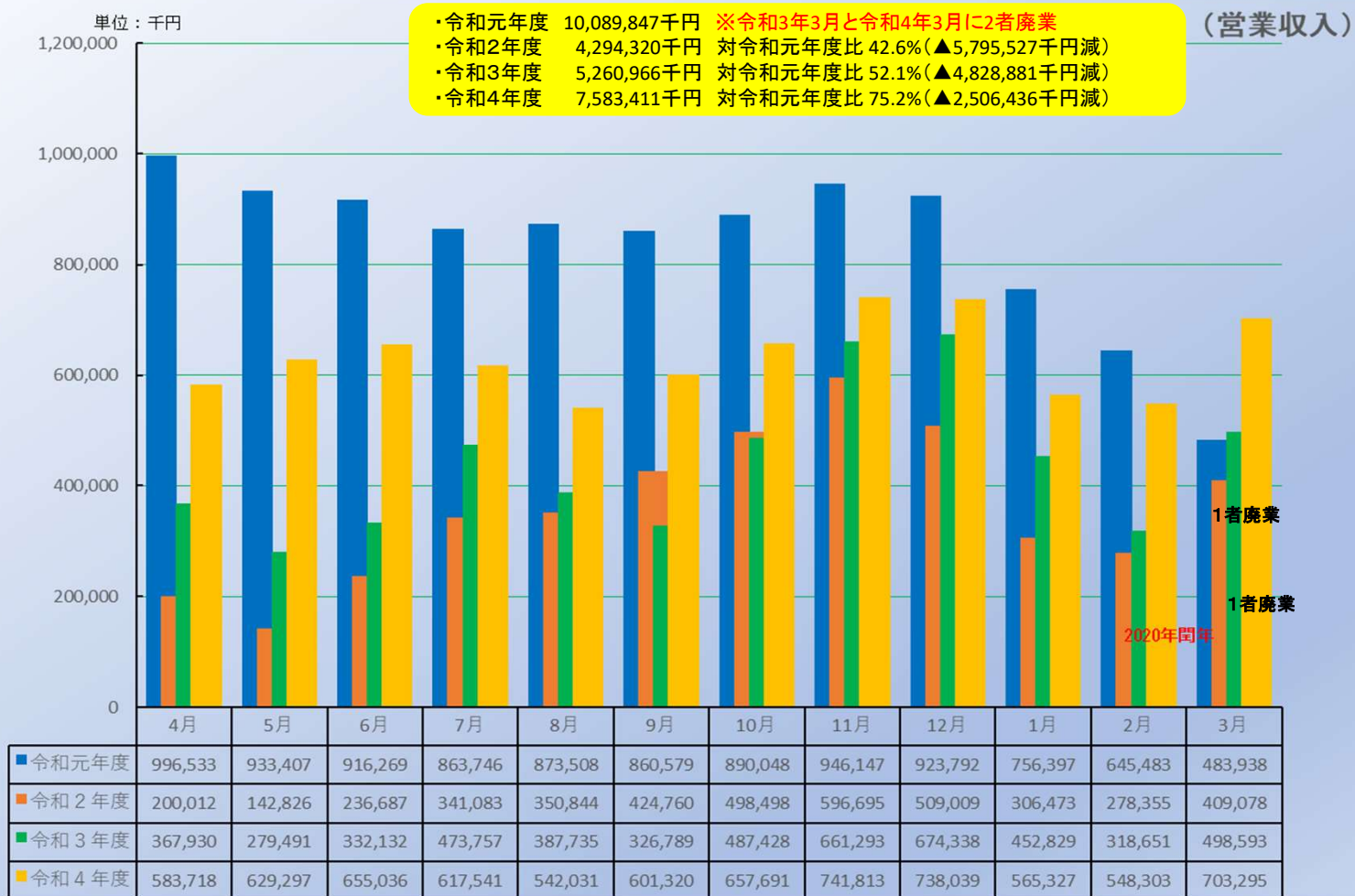
	4月	5月	6月	7月	8月	9月	10月	11月	12月	1月	2月	3月
■ 令和元年度	1,652,205	1,597,682	1,540,477	1,508,538	1,513,466	1,480,708	1,549,940	1,584,276	1,575,858	1,425,200	1,329,907	1,563,748
■ 令和4年度	1,147,067	1,243,167	1,250,123	1,232,008	1,132,955	1,189,192	1,283,542	1,353,958	1,388,485	1,119,896	1,013,243	1,258,994
■ 令和5年度	1,322,729	1,477,216	1,440,323	1,362,437	1,283,484	1,393,421	1,453,839	1,504,740	1,467,559	1,160,419		

## コロナ禍前の2019年を100%とし 令和4年度, 令和5年度同月との比較

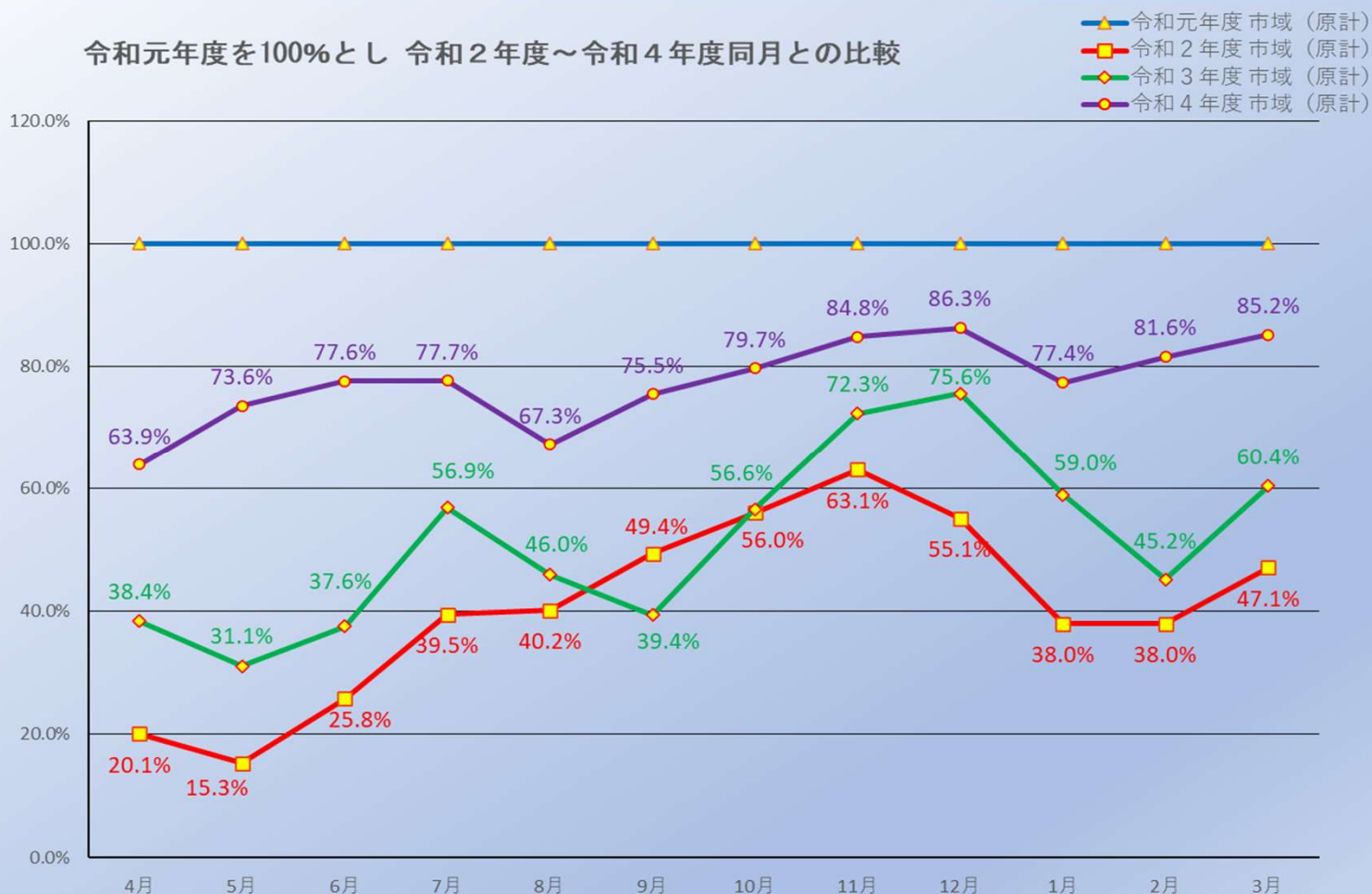
▲ 令和元年度  
■ 令和4年度  
● 令和5年度



# コロナ禍3年間の輸送実績（京都市域地区:原計事業者）



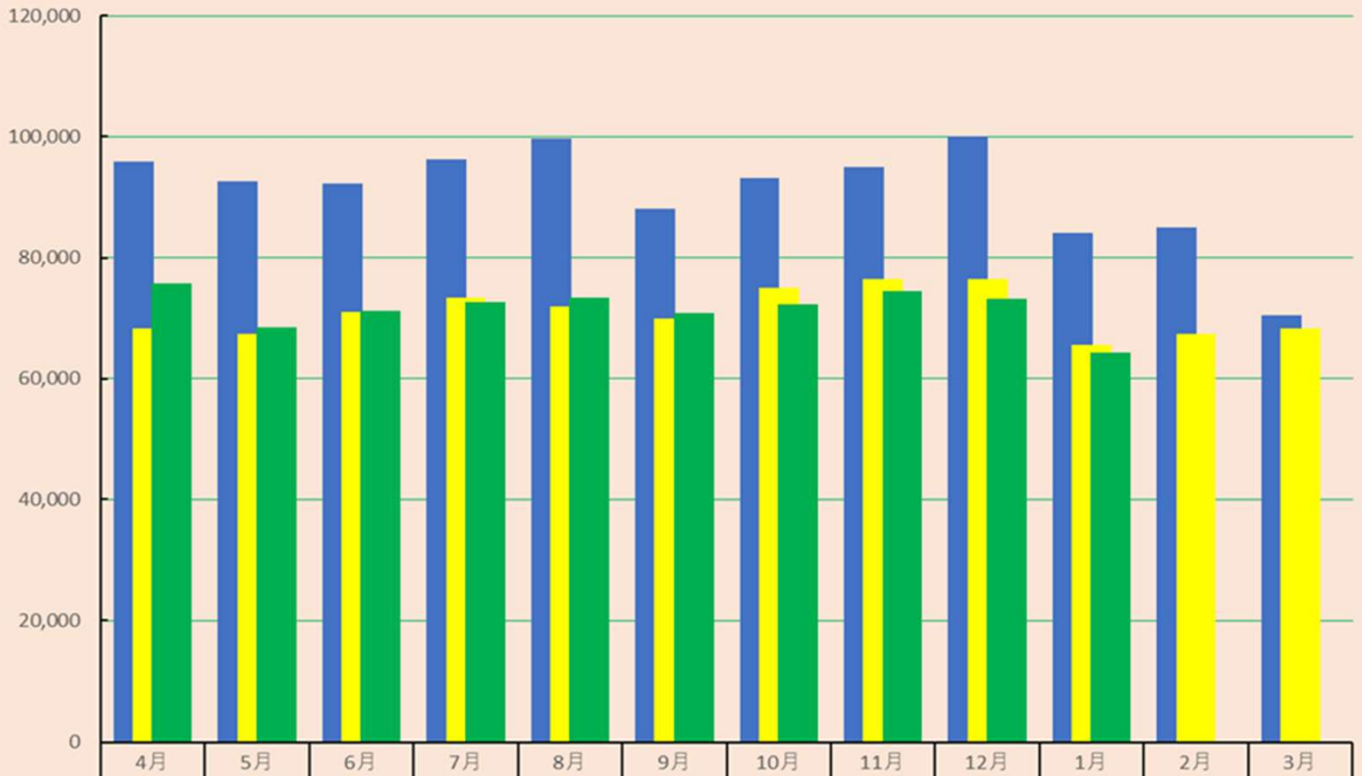
令和元年度を100%とし 令和2年度～令和4年度同月との比較



# アフターコロナ社会の輸送実績（京都北部地区:原計事業者）

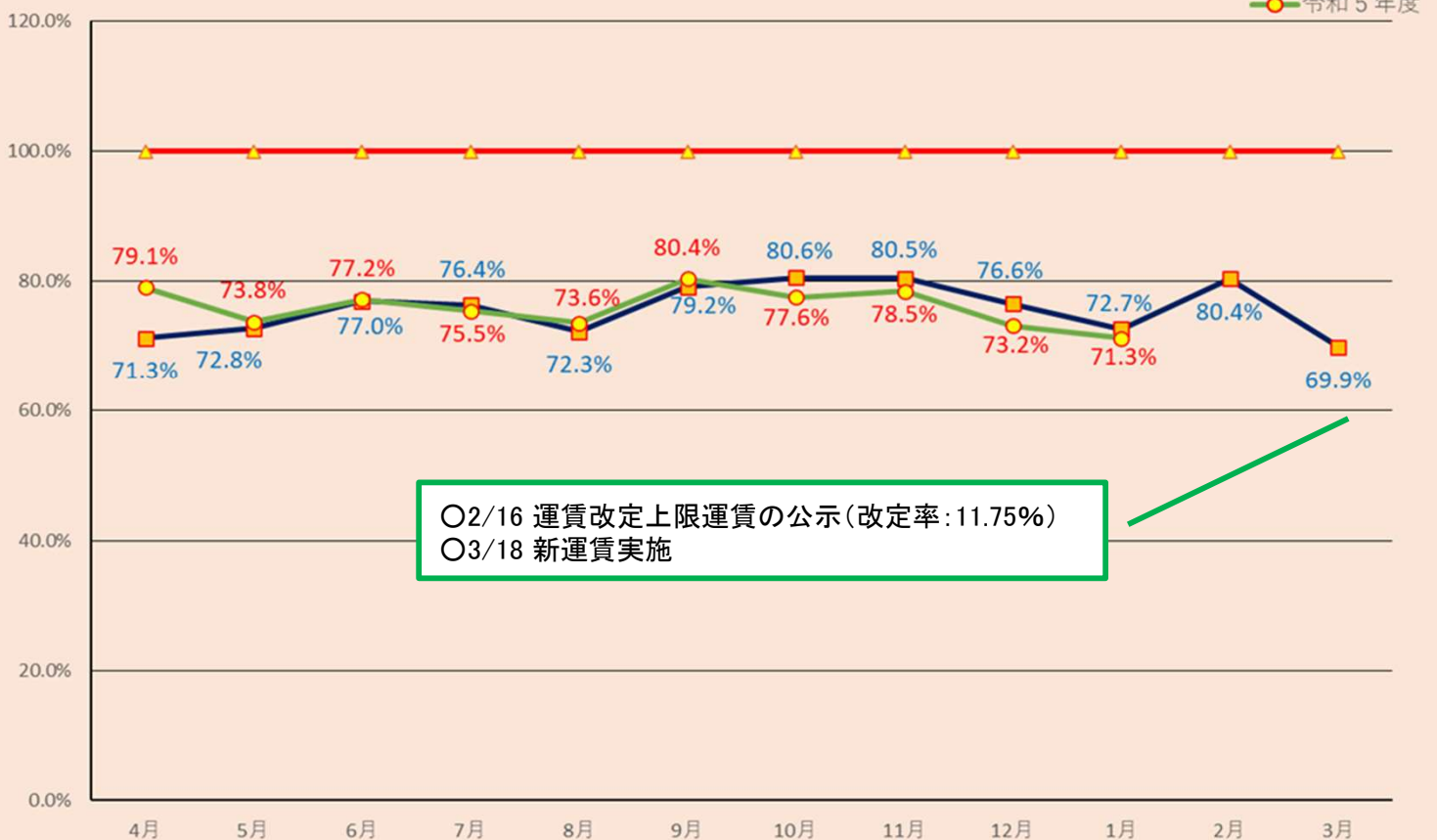
単位:千円

(営業収入)



令和元年度	95,858	92,700	92,311	96,171	99,645	88,177	93,115	94,953	99,981	84,193	85,030	70,493
令和4年度	68,353	67,489	71,099	73,468	71,995	69,873	75,091	76,422	76,544	65,649	67,498	68,346
令和5年度	75,827	68,455	71,222	72,604	73,359	70,894	72,267	74,499	73,159	64,338		

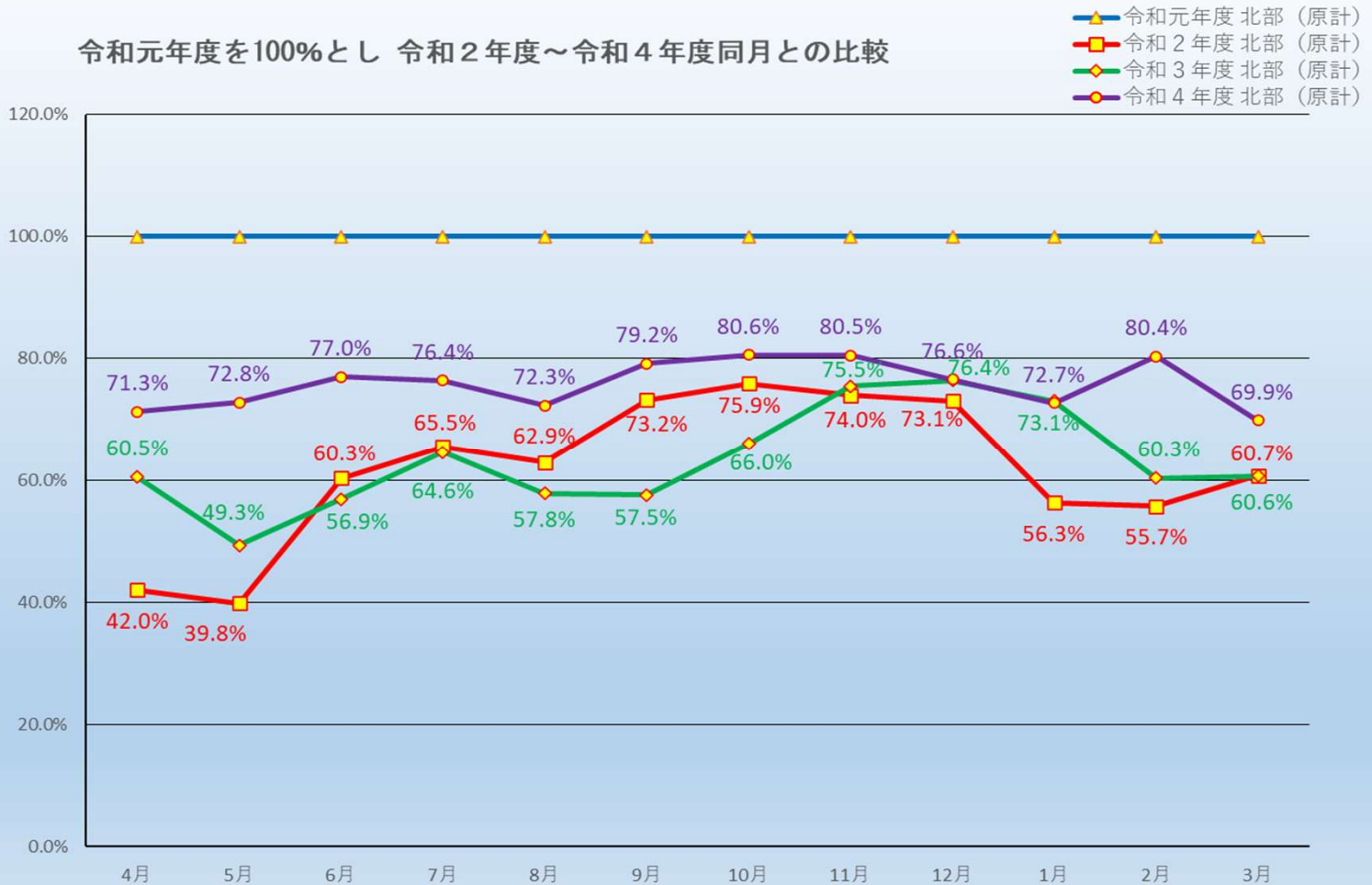
コロナ禍前の令和元年度を100%とし 令和4年度, 令和5年度同月との比較



# コロナ禍3年間の輸送実績（京都北部地区:原計事業者）



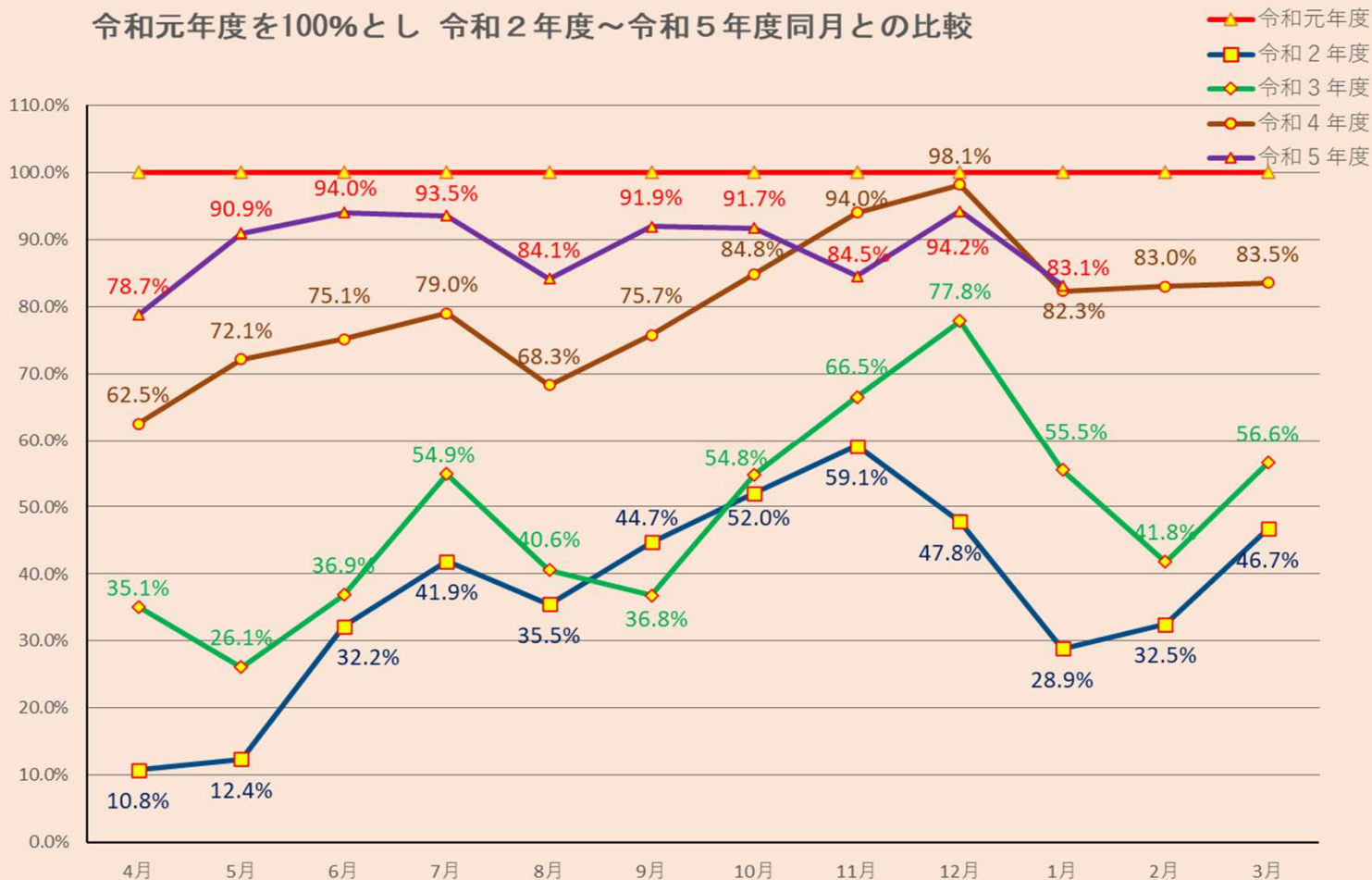
令和元年度を100%とし 令和2年度～令和4年度同月との比較





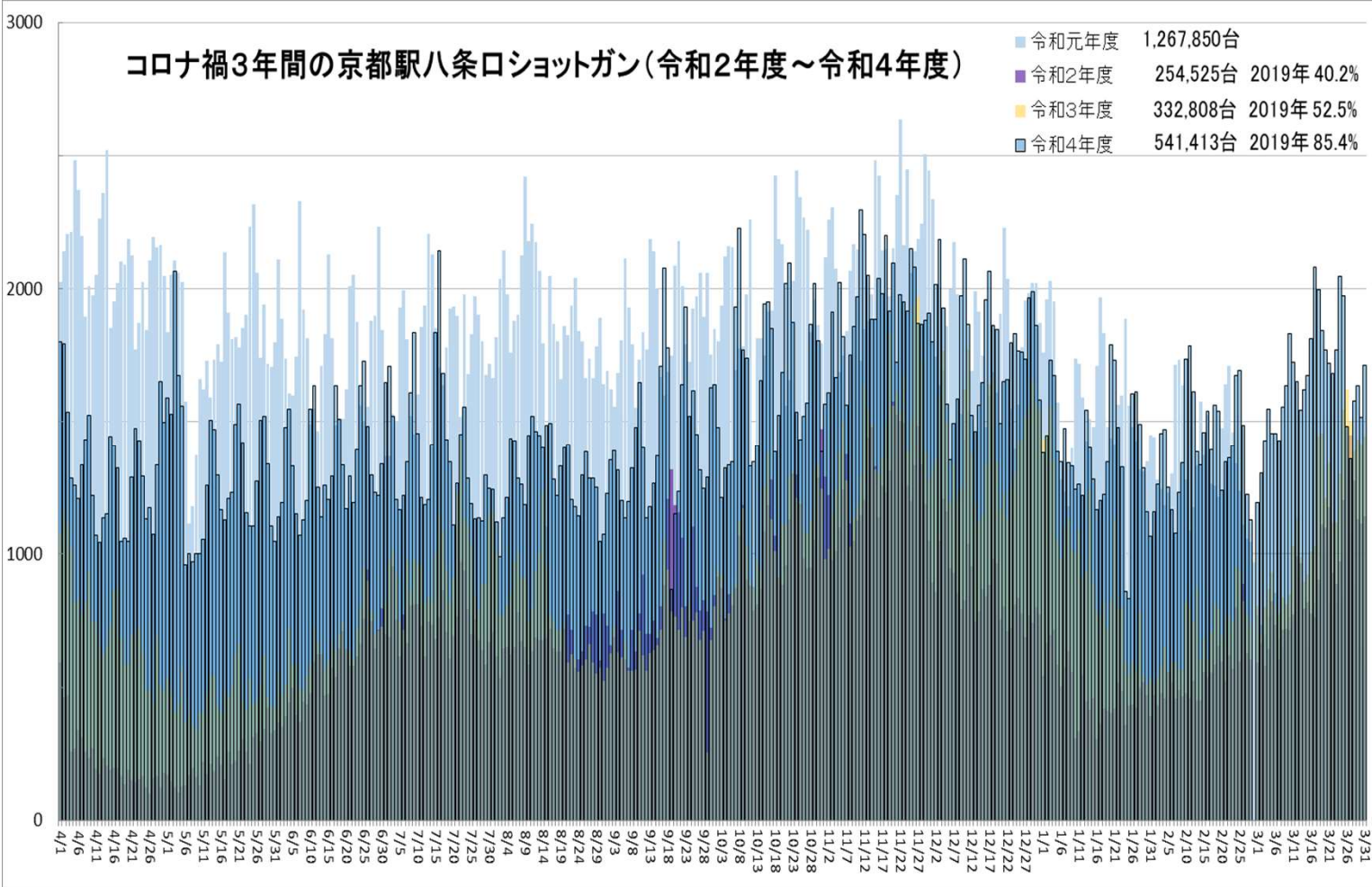
# 京都駅八条口タクシー乗り場ショットガンの実績

令和元年度を100%とし 令和2年度～令和5年度同月との比較



コロナ禍3年間の京都駅八条口ショットガン(令和2年度～令和4年度)

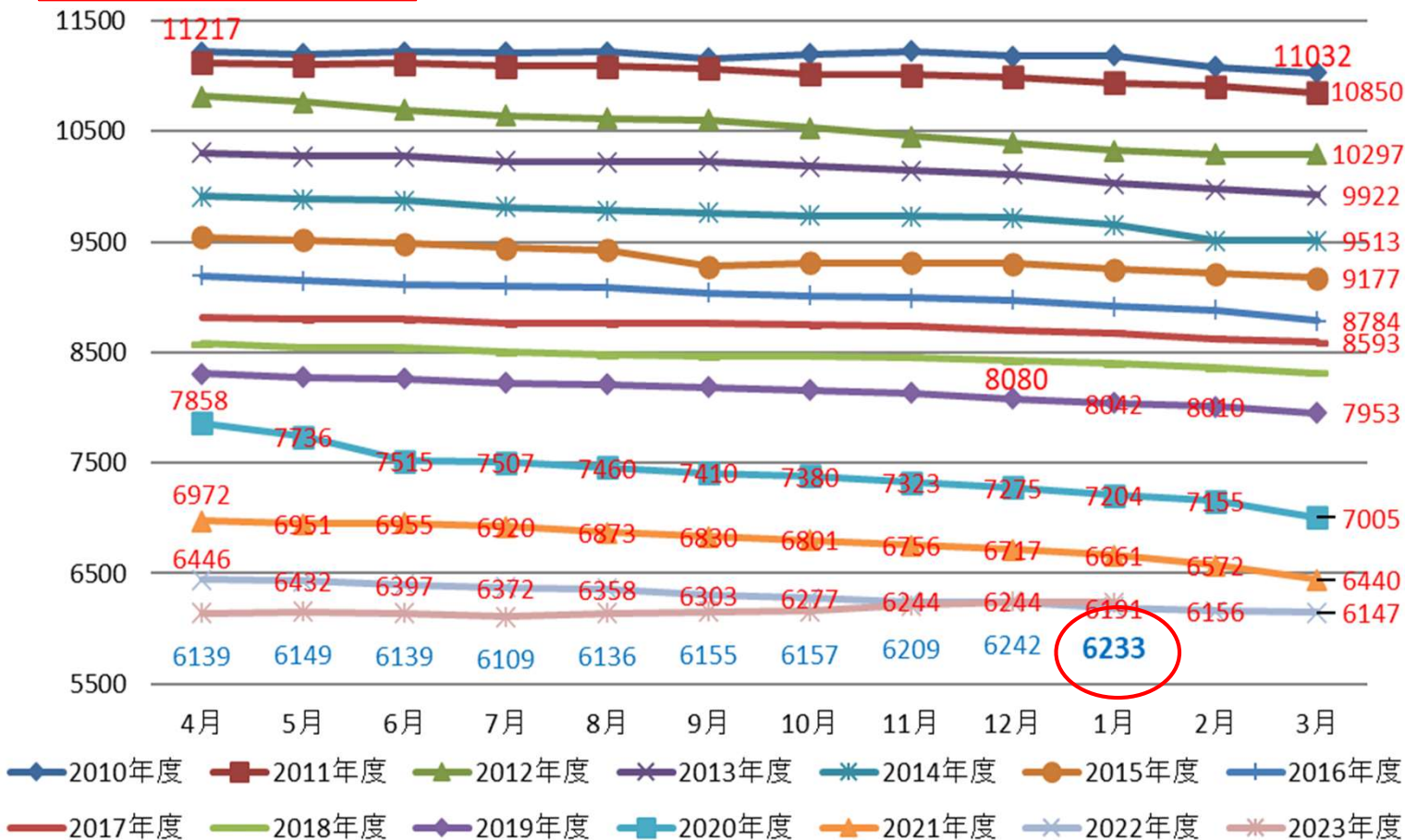
令和元年度	1,267,850台	
令和2年度	254,525台	2019年 40.2%
令和3年度	332,808台	2019年 52.5%
令和4年度	541,413台	2019年 85.4%



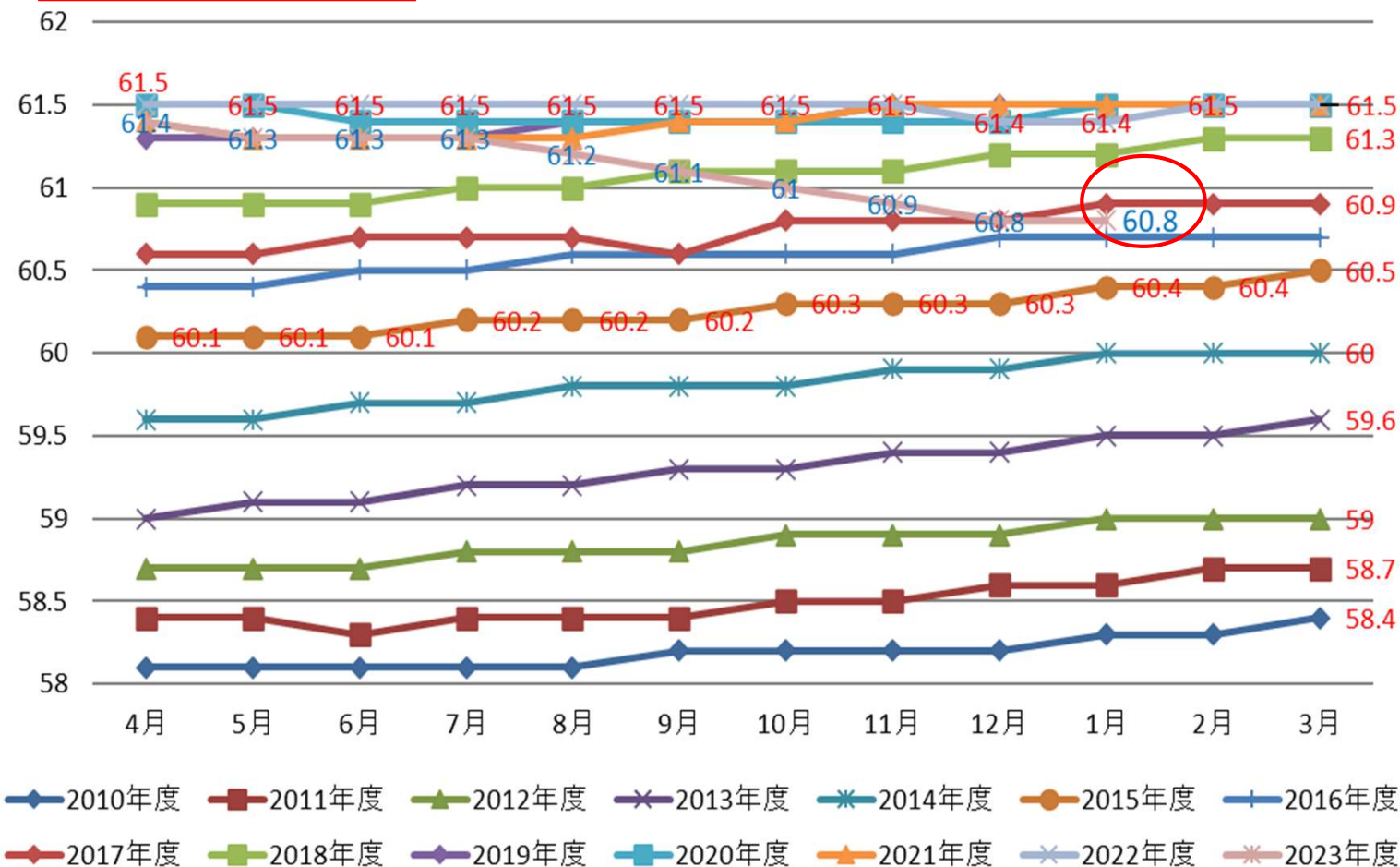


# 京都市域の乗務員に関する運転者証交付数及び平均年齢

## 運転者証交付数

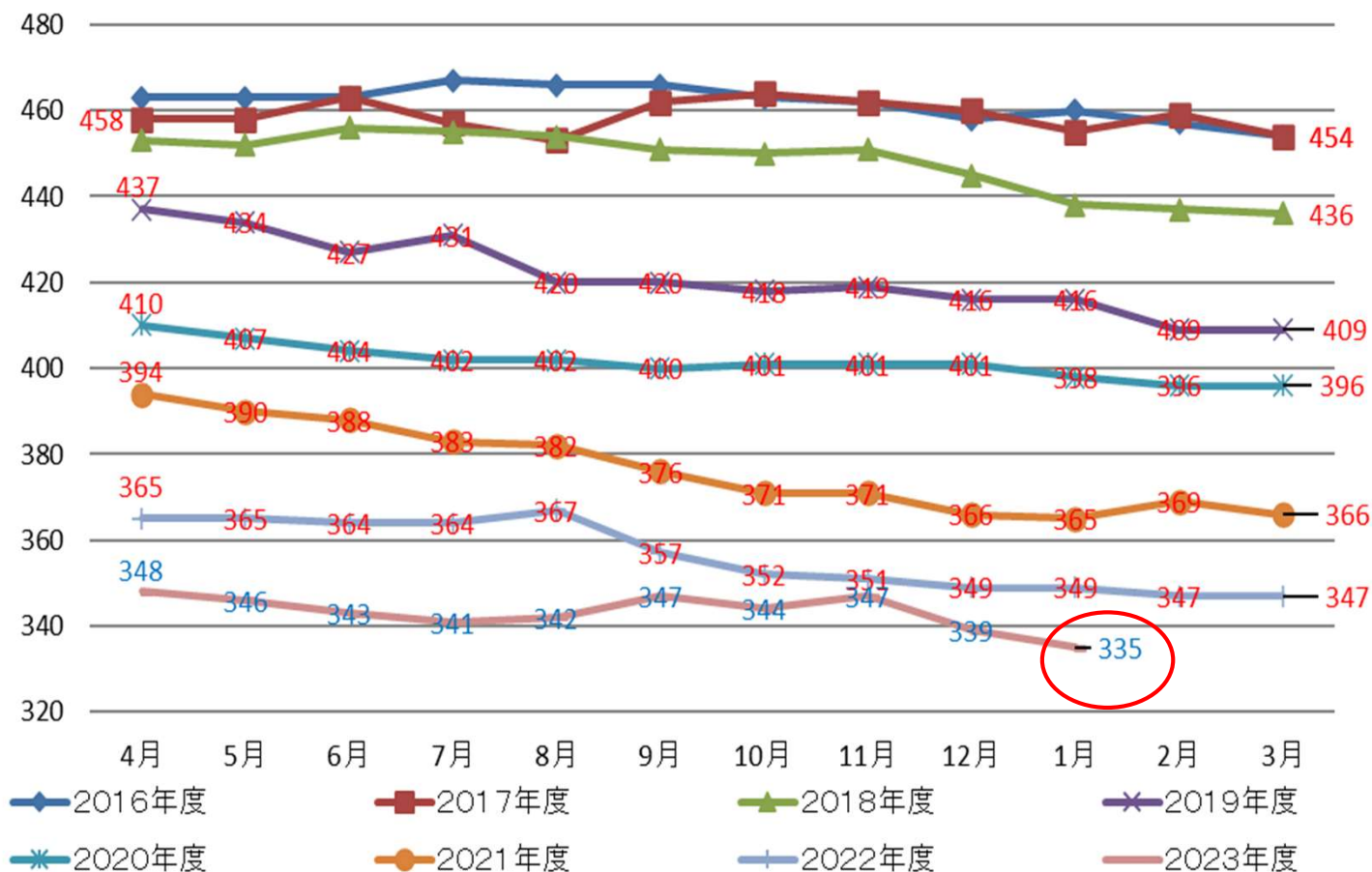


## 平均年齢

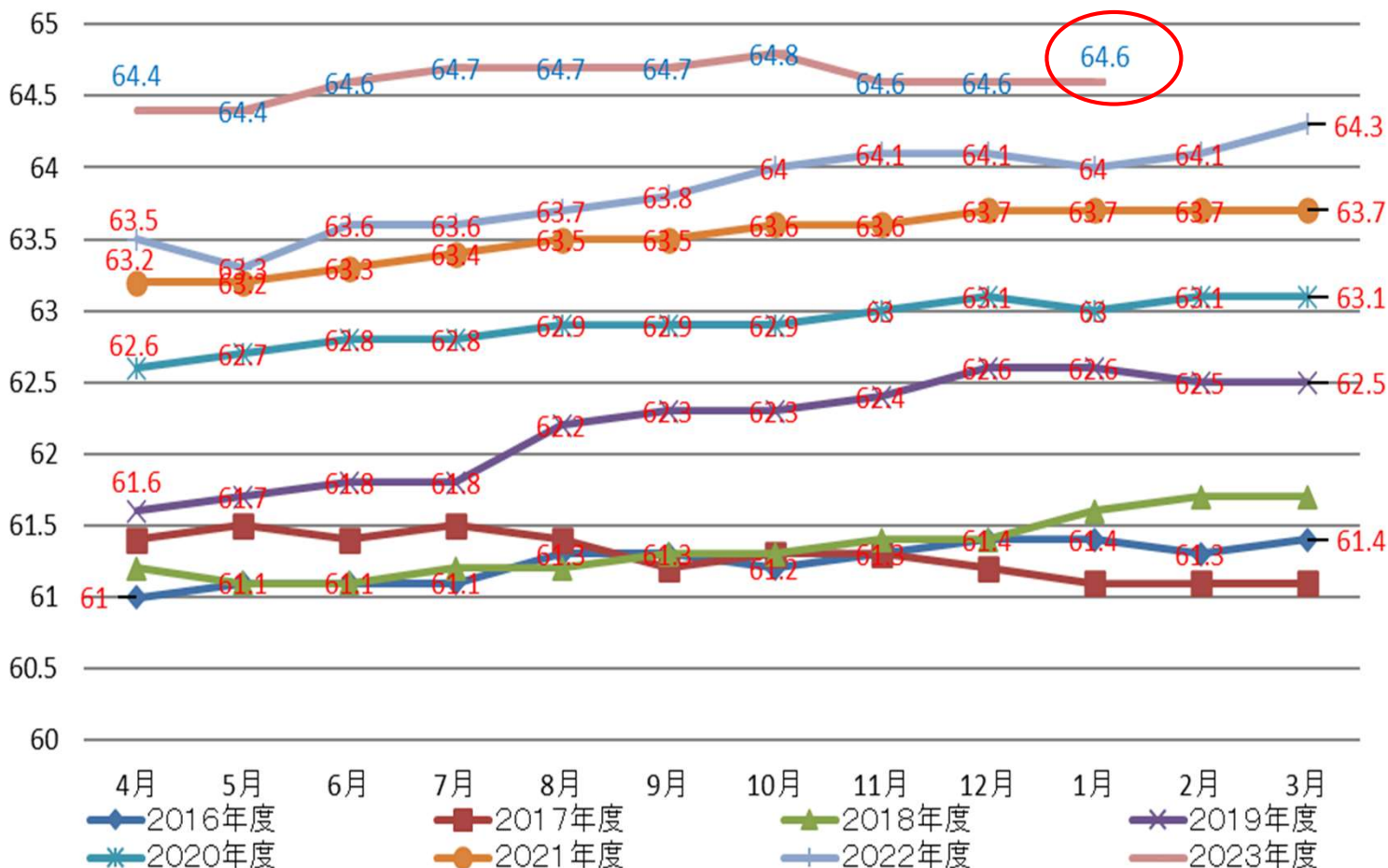


# 京都北部の乗務員に関する交付数及び平均年齢

## 運転者証交付数



## 平均年齢

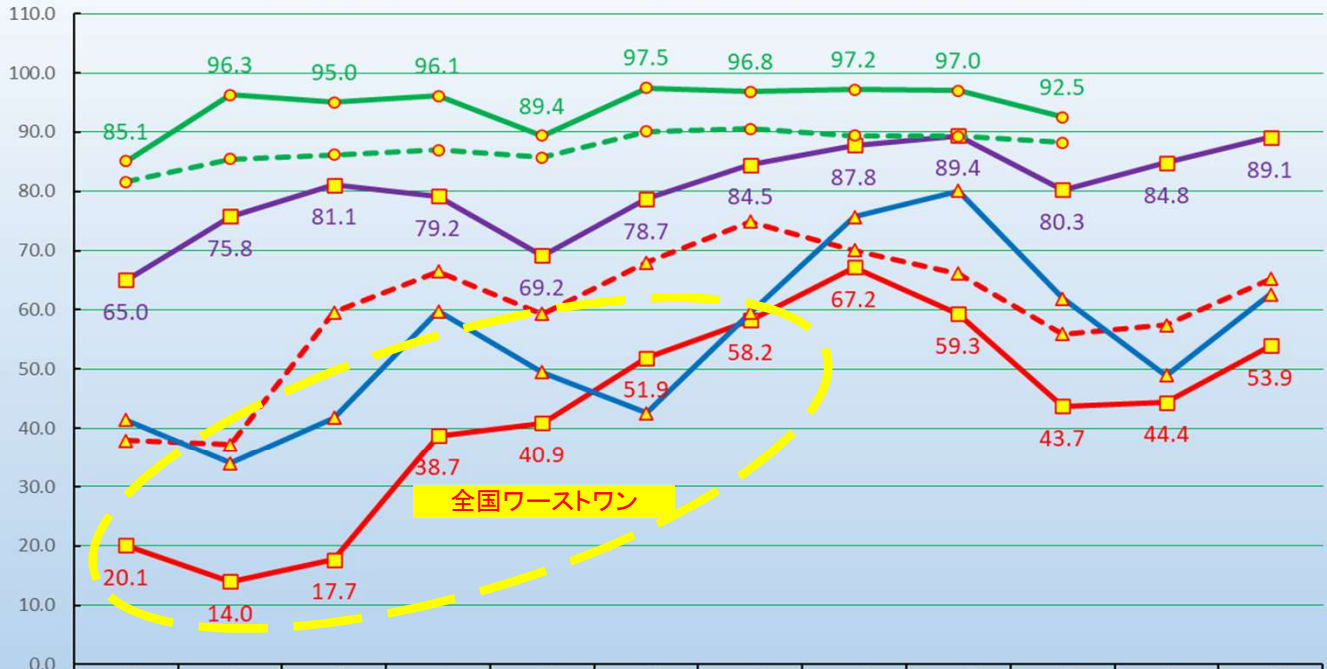




# 全国ハイヤー・タクシー連合会が緊急に実施した全国サークル調査

単位：％

全タク連（営業収入の令和2年度～令和5年度同月との比較）

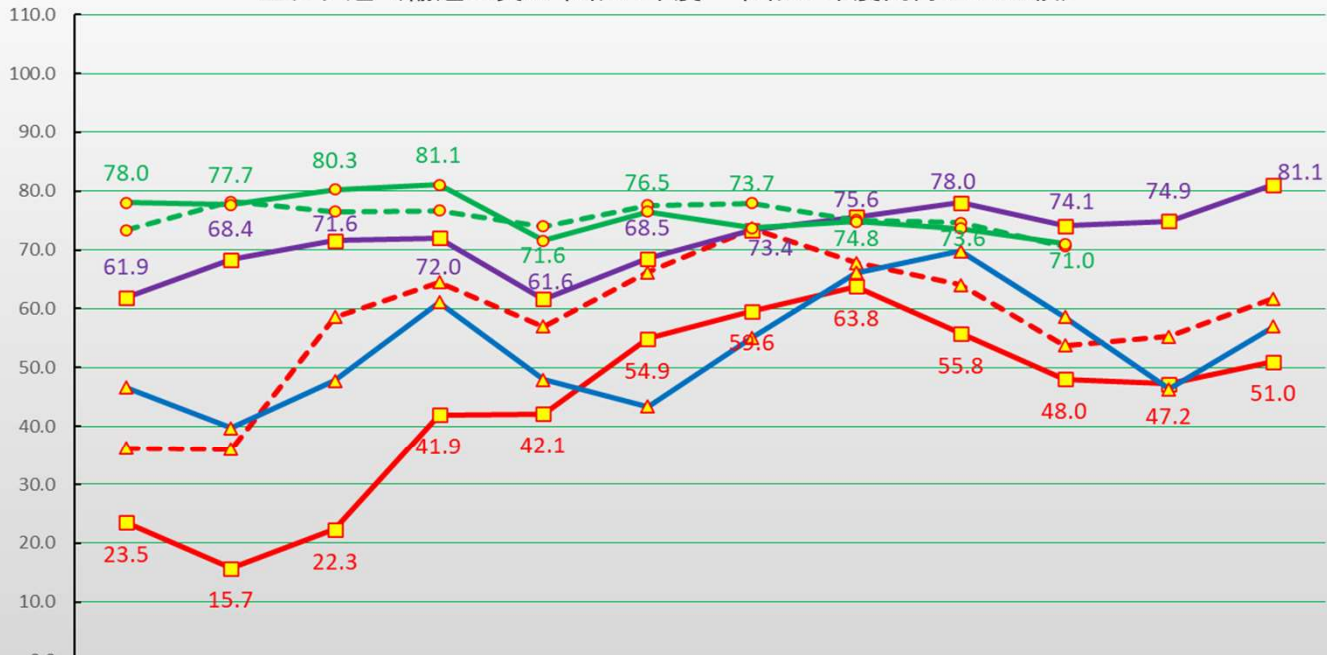


※緊急に実施した  
全タク連サークル調査

令和2年度全国平均	37.9	37.2	59.6	66.5	59.3	68.0	74.9	70.1	66.1	55.9	57.4	65.2
令和2年度京都府	20.1	14.0	17.7	38.7	40.9	51.9	58.2	67.2	59.3	43.7	44.4	53.9
令和3年度京都府	41.4	34.0	41.8	59.8	49.5	42.6	59.5	75.7	80.1	61.9	48.9	62.6
令和4年度京都府	65.0	75.8	81.1	79.2	69.2	78.7	84.5	87.8	89.4	80.3	84.8	89.1
令和5年度全国平均	81.6	85.5	86.2	87.0	85.7	90.1	90.6	89.4	89.3	88.2		
令和5年度京都府	85.1	96.3	95.0	96.1	89.4	97.5	96.8	97.2	97.0	92.5		

単位：％

全タク連（輸送人員の令和2年度～令和5年度同月との比較）



※緊急に実施した  
全タク連サークル調査

令和2年度全国平均	36.2	36.0	58.6	64.5	57.0	66.2	73.6	67.8	64.1	53.8	55.3	61.7
令和2年度京都府	23.5	15.7	22.3	41.9	42.1	54.9	59.6	63.8	55.8	48.0	47.2	51.0
令和3年度京都府	46.6	39.7	47.8	61.1	47.9	43.4	55.1	66.1	69.8	58.6	46.3	57.0
令和4年度京都府	61.9	68.4	71.6	72.0	61.6	68.5	73.4	75.6	78.0	74.1	74.9	81.1
令和5年度全国平均	73.4	78.2	76.5	76.7	74.0	77.6	77.9	75.1	74.6	70.6		
令和5年度京都府	78.0	77.7	80.3	81.1	71.6	76.5	73.7	74.8	73.6	71.0		





京都のタクシー業界を支える協会の思想を象徴的に表現しました。  
車の中の四角の集合体は、多くの企業が集まる協会の団結・結集した様を表現しています。

ロゴマークは京都府タクシー協会を象徴する重要な視覚要素です。